

EVM User's Guide: INA233EVM

INA233 评估模块 (版本 B)

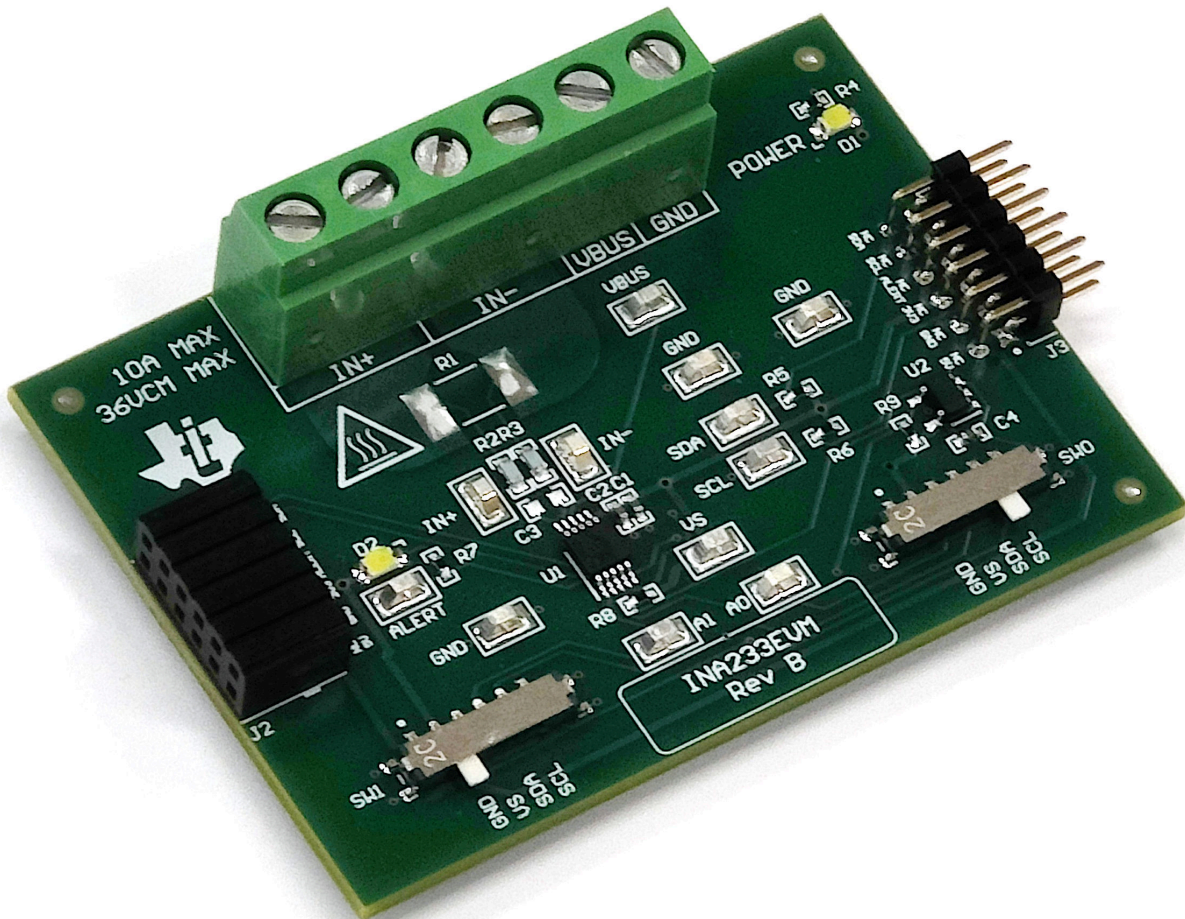


说明

INA233 评估模块 (EVM) 是一个易于使用的平台，用于评估 INA233 的主要特性和性能。该 EVM 支持高达 10A 的板载电流测量，并且可使用外部电阻器测量更高的电流。该 EVM 可与 TI-SCB 搭配使用，与在线图形用户界面 (GUI) 进行交互，从而对器件寄存器进行读写。

特性

- GUI 支持读取和写入器件寄存器以及查看和保存结果数据
- 从 SCB 分离的 EVM，适用于定制用例
- 单个 SCB/GUI 支持多个 EVM
- 借助 SCB 方便地通过常见的 micro-USB 连接器充电



1 评估模块概述

1.1 简介

本 EVM 用户指南描述了 INA233 评估模块 (EVM) 的特性、运行和使用情况。本 EVM 用于评估 INA233 的性能。本文档中的评估板、评估模块和 EVM 等所有术语均指 INA233EVM。本文档包括原理图、参考印刷电路板 (PCB) 布局和完整的物料清单 (BOM)。

1.2 套件内容

表 1-1 列出了 EVM 套件的内含物。如果缺少任何元件，请与离您最近的德州仪器 (TI) 产品信息中心联系。

表 1-1. 套件内容

项目	数量
INA233EVM 测试板	1

注意，此 EVM 需要使用单独售卖的 TI 传感器控制板 (SCB)。

1.3 规格

INA233 器件是一款电流、电压和功率监测器，具有兼容 I2C™、SMBus 和 PMBus 的接口，并可与 1.8V 至 5.0V 的数字总线电压兼容。该器件可监测电流、电压和功率并报告相应的值。集成式蓄能器可用于能耗计算或平均功率计算。可编程校准值、转换时间、和均值计算（与一个内部乘法器结合使用时），可实现电流值（安培）和功率值（瓦）的直接读取。

INA233 可在独立于电源电压的 0V 至 36V 共模总线电压范围内检测电流。该器件由一个 2.7V 至 5.5V 的单电源供电，在正常运行条件下消耗 310 μ A 的电源电流（典型值）。可以将该器件置于低功耗待机模式，该模式下的典型工作电流仅为 2 μ A。该器件的额定工作温度范围为 -40°C 至 +125°C，并具有多达 16 个可编程地址。

表 1-2. 器件概要

产品	数字协议	ADC 分辨率	最大增益误差	最大失调电压
INA233	I2C	16 位	0.1%	$\pm 10\mu$ V

2 硬件

本节总结了 EVM 子系统及元件。

2.1 电流检测 IC

本节介绍 INA233 和支持元件。

U1 是 INA233 电流检测器件。C1 和 C2 是旁路电容器，放置在传感器附近，有助于降低电源噪声并在需要时快速为器件提供电流。具有限流电阻器 R4 的 LED D1 用于指示 EVM 何时通电。

器件引脚可直接通过测试点 TP1 - TP12 进行监测。请注意，为方便起见，GND 上还有两个额外的测试点。

2.2 电流检测工作原理

该 EVM 可以与板载或外部分流电阻器搭配使用。要使用板载分流电阻器，请将 2512 表面贴装技术 (SMT) 分流电阻器焊接在 R1 的焊盘上，并通过 J1 将该电阻器与外部系统和负载电流串联起来。外部分流电阻器可以直接连接到 J1 的端子上。为了方便起见，IN+ (J1 引脚 5 和 6) 和 IN- (J1 引脚 3 和 4) 各有两个端子。

2.2.1 详细设置

若要配置测量评估，请按以下步骤操作：

1. 通过执行以下步骤连接分流电阻器：

- 将 2512 电阻器焊接在连接 IN+ 和 IN- 输入的 R1 焊盘上。
- 在 J1 的 IN+ 和 IN- 端子上连接外部分流器，最好贯穿引脚 4 和 5，如图 2-1 和图 2-2 所示。

- i. 如果使用外部分流器，在连接时要使感测位置跨过分流器，而且感测路径上没有大电流。更多信息，请参阅 [TI 高精度实验室 - 电流检测放大器：分流电阻器布局](#) 视频。
2. 在断电时，将 IN+ 和 IN- 端子与负载串联。
 - a. 测量 10A 以上的电流时，确保高电流路径不会穿过 EVM (包括端子块 J1)，如图 2-1 所示。

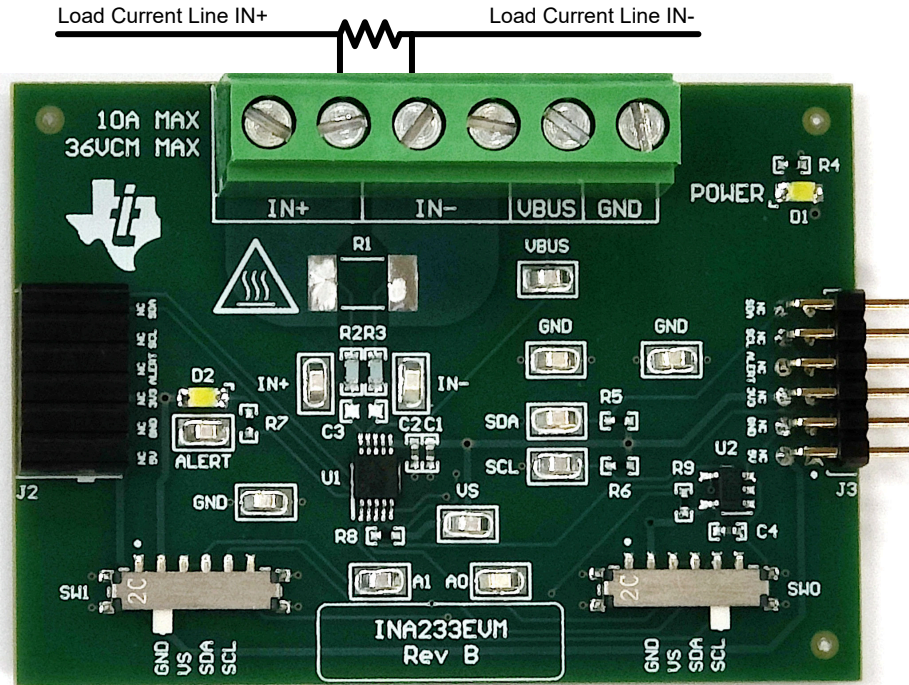


图 2-1. 电流超过 10A 时的 IN+ 和 IN- 布线

- b. 将 10A 或更小电流与板载或外部分流器搭配使用时，电流路径可以穿过 EVM。图 2-2 显示了一种将多个 IN+ 和 IN- 端子与外部分流器搭配用于此用例的便捷方式。

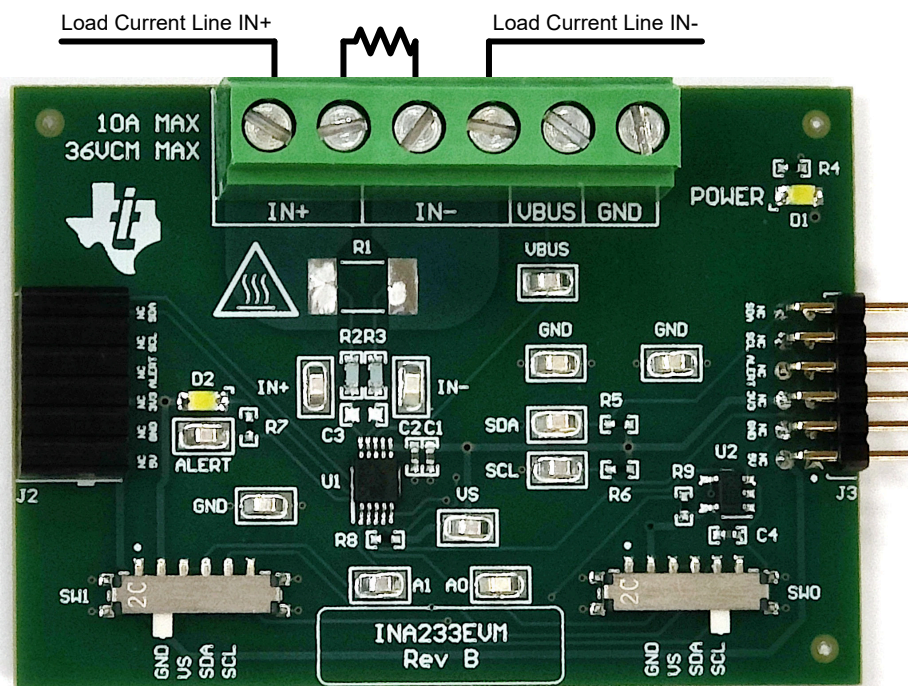


图 2-2. 10A 或更低电流时的 IN+ 和 IN- 布线

警告

测量电流时，首先确保设备（分流电阻器、导线、连接器等）可以承受相应的电流和功耗。其次，确保流经 J1 的电流不超过 10A。否则可能会导致 EVM 损坏或人身伤害。

EVM 可能变热。

3. 将 VBUS 端子（J1 引脚 2）连接到所需的总线电压（可能是 IN+ 或 IN-）。
 - a. 如果未使用 VBUS 和从属功能，此通道可用作 ADC 输入来提供其他电压。
4. 将系统接地端连接到 GND 端子（J1 引脚 1）。
5. 给系统上电，并通过 GUI 观察器件状态和输出。

2.3 输入信号路径

本节介绍了输入信号路径的电路。

J1 是主连接端子。J1 的引脚 1 用于将系统接地连接端到 EVM 接地端。J1 的引脚 2 用于测量传感器内的 VBUS。引脚 3、4 连接到 IN-，引脚 5、6 连接到 IN+。为了方便起见，IN+ 和 IN- 各有两个引脚。

R1 可用于外形尺寸为 2512 的可选板载分流电阻。分流器也可以置于 J1 的 IN+ 和 IN- 端子上。如有需要，可直接在测量测试中施加差分电压。

C3、R2 和 R3 组合成一个可选的输入滤波器。R2 和 R3 默认装配了 0Ω 电阻器。使用输入滤波时，要考虑器件的输入偏置电流。也可以在没有 R2 和 R3 的情况下用 C3 来降低噪声。有关输入滤波的更多信息，请参阅数据表。

2.4 数字电路

本节介绍了器件的数字电路。

J2 和 J3 是将数字引脚和电源引脚连接到 SCB 控制器或其他 EVM 的主要接头引脚。J3 连接到右侧的 EVM/SCB，而 J2 连接到左侧的多个 EVM。R5 和 R6 用作主要数字 IO 引脚的上拉电阻器。

SW0 和 SW1 设置了器件的 I2C 地址。当使用 EVM 与自定义控制器（非 SCB 控制器）或连接多个 EVM 时，此设置很有用。SCB 控制器和 GUI 设置为一次使用四个 EVM。

R8 用作 ALERT 引脚的上拉电阻器。LED D2 和限流电阻器 R7 用于指示 ALERT 何时触发。U2 是一个开漏缓冲器，可将警报信号转发到 J2 和 J3，而不允许信号从 ALERT 总线传播到器件。该功能主要在使用多个 EVM 时使用，以便在仍使用 ALERT 总线的情况下可以在每个 EVM 上看到单独的 ALERT LED。C4 是一个旁路电容器，放置在缓冲器附近，用于降低电源噪声并帮助在需要时快速为器件提供电流。

3 软件

3.1 快速入门设置

以下说明介绍了如何设置和使用 EVM。

1. 购买 SCB。
 - a. 若要改用 PAMB 控制器，请参阅 [PAMB 兼容性](#)。
2. 下载以下驱动程序并以**管理员身份**安装：<https://www.ti.com/lit/zip/sbac253>。
 - a. 按照下载提示操作，需要具有 myTI™ 账户。
 - b. 请注意，虽然此驱动程序标记为 PAMB 驱动程序，但也用于 SCB。
3. 如 [图 3-1](#) 所示，将 EVM 连接到 SCB 控制器。
 - a. 连接相同类型的多个 EVM 时，请参阅 [图 3-2](#)。
4. 使用提供的 USB 电缆将 EVM 连接到 PC。
 - a. 将 Micro USB 电缆插入到 SCB 控制器板载 USB 插座 J2 中。
 - b. 将该电缆的另一端插入 PC。
5. 在 Chrome™、Firefox™ 或 Safari™ 浏览器中通过以下链接访问 GUI：https://dev.ti.com/gallery/info/CurrentSensing/INA233EVM_GUI/。
6. 将外部系统的接地基准连接到 EVM 的 GND 节点（J1 的引脚 1）。
7. 按照 [电流检测工作原理](#)中的说明，通过将信号引线连接到 EVM 上的 J1 引脚 5 或 6 和 J1 引脚 3 或 4，向 IN+ 和 IN- 节点提供差分输入电压信号。

3.2 EVM 操作

若要将 EVM 和 SCB 控制器 (单独销售) 搭配使用 , 如图 3-1 所示连接 EVM。

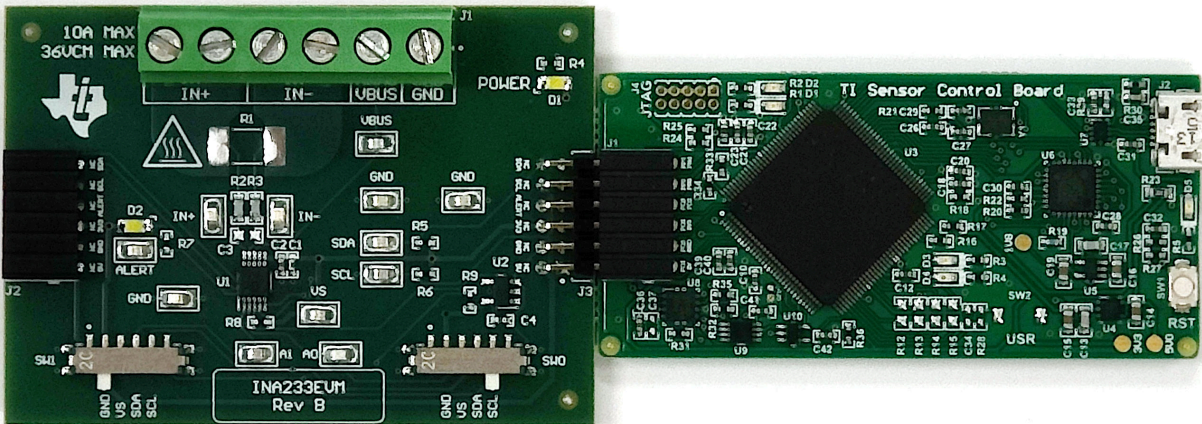


图 3-1. EVM (左) 连接到 SCB 控制器 (右)

如果使用多个 EVM , 如图 3-2 所示进行连接。确保对每个器件使用不同的 I2C 地址。GUI 最多支持总共 4 个 EVM。

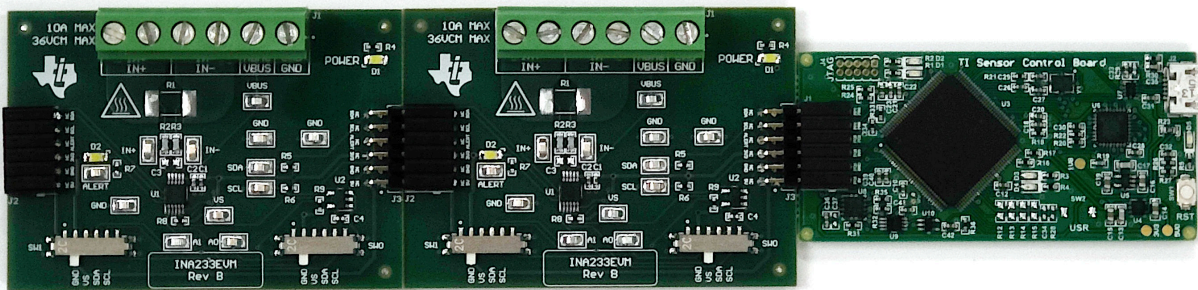


图 3-2. 多个 EVM 连接到 SCB 控制器

3.2.1 设置

3.2.1.1 驱动程序安装

下载并安装此驱动程序 : <https://www.ti.com/lit/zip/sbac253>。每台计算机只需执行一次该步骤 , 并且需要 myTI™ 账户。请注意 , 虽然此驱动程序标记为 PAMB 驱动程序 , 但也用于 SCB。解压缩文件夹并以管理员权限运行 .exe 文件。

3.2.1.2 固件

如果安装了旧的驱动程序 , 固件更新会通过 GUI 推送。下载的离线 GUI 只能用下载时可用的最新固件更新 SCB 控制器。若要查看是否有最新的 GUI 或固件更新 , 请从网络浏览器启动最新版 GUI。

3.2.1.2.1 固件调试

如果由于任何原因必须手动重新安装固件 , 请按照以下步骤重新安装固件。确保将 EVM 连接到 SCB。

1. 首先，查看 GUI 是否可对固件手动编程。
 - a. 将 SCB 控制器插入 PC。
 - b. 启动 GUI。
 - c. MCU 可能已经进入器件固件更新 (DFU) 模式。倘若如此，GUI 可能会发出通知并尝试将固件更新到最新版本。
 - d. 如果 GUI 没有自动更新，请转到 **File > Program Device...**
 - e. 如果 **Program Device** 按钮显示为灰色，请确保在编程之前，左下角显示器件已连接。
2. 如果第 1 步失败（或者 **Program Device** 按钮仍然灰显），则手动将 SCB 控制器上的 MCU 配置为 DFU 模式。在 SCB 控制器通电的情况下，可通过以下任一方法完成此操作：
 - a. 通过软件：
 - 在 SCB 的 USB 串行 (COM) 端口上发送命令 bsl。
 - b. 通过硬件：
 - 出于安全起见，关闭并断开所有负载源和外部电压。
 - 使用一对镊子（或导线）短接标记为 **DFU**（如图 3-3 所示）的两个测试点时，按下并松开复位 (RST) 按钮。

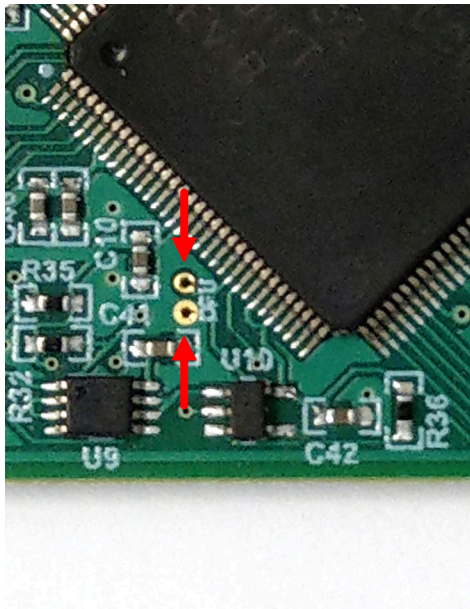


图 3-3. 用于手动进入 DFU 模式的测试点

- 如果改用 PAMB 板，那么这些测试点位于 PK1 和 PK2 附近。

MCU 进入 DFU 模式后，现在可以通过步骤 1 中列出的方法上传固件。

3.2.1.3 GUI 设置和连接

您可以在 Chrome、Firefox 或 Safari 浏览器中通过以下链接访问 GUI：https://dev.ti.com/gallery/info/CurrentSensing/INA233EVM_GUI/。

3.2.1.3.1 初始设置

首次设置 GUI：

1. 确保合适的驱动程序成功安装，以使 GUI 可以在必要时更新 EVM 固件。
2. 进行检查，确保 EVM/SCB 控制器单元已插入 PC，然后转到前面提供的 GUI 链接。
3. 打开 **GUI Composer** 应用程序，以从网络浏览器启动 GUI（请参阅图 3-4）。

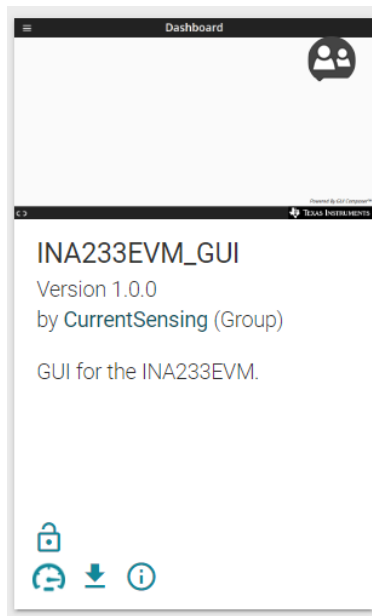


图 3-4. GUI Composer 应用程序

- a. GUI 链接会打开所有版本的 GUI。建议使用最新的可用版本。
- b. 首次设置 GUI Composer 时，请根据提示下载 **TI Cloud Agent** 和浏览器扩展（请参阅图 3-5）。这些提示在关闭 **README.md** 对话框后出现。

TI Cloud Agent Installation

Hardware interaction requires additional one time set up. Please perform the actions listed below and try your operation again.(What's this?)

- Step 1: **INSTALL** browser extension
- Step 2: **DOWNLOAD** and install the TI Cloud Agent Application
- Help. I already did this

FINISH

图 3-5. TI Cloud Agent

4. 若要下载 GUI 以供离线使用，请点击 GUI Composer 应用程序中的  图标，然后按照提示操作（请参阅图 3-4）。

3.2.1.3.2 GUI 至 EVM 连接

若要将 GUI 连接至 EVM，请按照以下步骤操作：

1. 按照[初始设置](#)所述设置和启动 GUI。
 - a. 确保在上电之前将 EVM 连接到 SCB。
2. 关闭 README.md 文件页面以启动 EVM 和 GUI 之间的连接。如果连接成功，GUI 左下角附近会显示 Hardware Connected 消息。



图 3-6. 硬件已连接

- a. GUI 的左上角附近会显示一个绿色指示器和器件类型以及文本 **DEVICE CONNECTED**。



图 3-7. 器件已连接

- b. 如果 GUI 中未显示 **Hardware Connected** 和 **DEVICE CONNECTED** 文本，请长按 EVM 上的复位 (RST) 按钮重试。
- i. 如果该选项不起作用，请检查 **Options > Serial Port** 下的其他硬件 COM 端口。

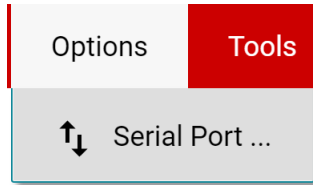



图 3-8. 更改串行端口

- c. 如果硬件仍未连接，请检查以确保使用的 GUI/EVM 组合正确无误。
- i. 如果使用的 GUI/EVM 组合正确，则需要对 SCB 固件重新编程，如 [固件调试](#) 所述。
- ii. 很多连接问题都可以通过执行以下操作之一得到解决：
- 在 EVM 与 SCB 彼此连接的情况下，长按 EVM 上的复位 (RST) 按钮。
 - 有时候，刷新 GUI 也有帮助。
 - 将 EVM 连接到其他 USB 端口。
 - 避免使用长电缆和 USB 集线器。
 - 如果使用的是台式 PC，则尝试使用机箱背面的 USB 端口。

3.2.2 GUI 操作

根据 [GUI 设置和连接](#)，设置和启动 GUI 并将其连接至 EVM。有关如何使用每个 GUI 页面的说明，请参阅以下几节。

3.2.2.1 主页选项卡

GUI 启动后首先显示主页选项卡。点击左侧菜单上的  (主页) 图标，可随时返回主页选项卡。

从主页，可以确认 GUI 成功连接到 EVM (请参阅 [GUI 至 EVM 连接](#))。通过主页选项卡底部的按钮也可以获得一些有用的资源 (请参阅 [图 3-9](#))。

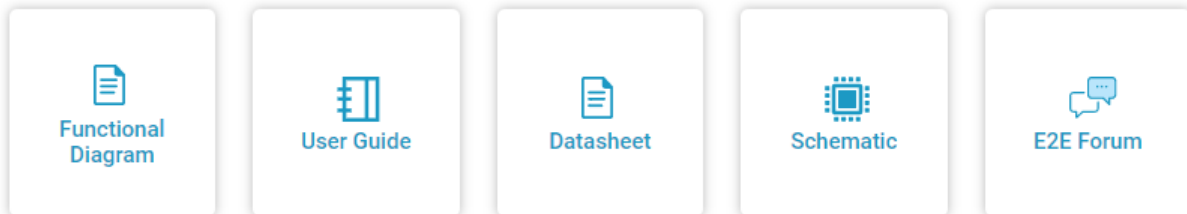



图 3-9. 主页选项卡链接

3.2.2.2 配置选项卡

要对每个连接的 EVM 执行初始设置，请点击左侧菜单上的  (配置) 图标。图 3-10 显示了一个配置工具示例。

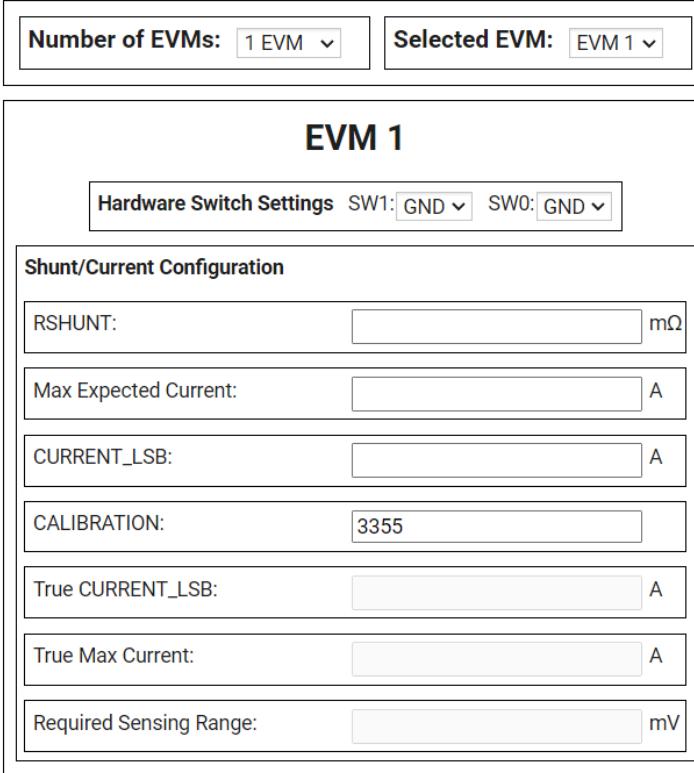


图 3-10. 配置工具

从配置页面，可以设置使用的 EVM 数量，然后对于每个 EVM，您可以指明物理硬件开关设置并配置分流电阻和 CURRENT_LSB。表 3-1 介绍了此页面上的每个选项和字段。


表 3-1. 配置设置和字段

设置或字段	说明
Number of EVMs	<ul style="list-style-type: none"> 此设置用于向 GUI 规定 SCB 上连接的 EVM 数量。 请注意，SCB 和 GUI 一次最多仅支持四个 INA233EVM。 在配置页面中更改该设置时，也会更改 Results Data 选项卡上的相同设置。
所选 EVM	<ul style="list-style-type: none"> 此设置指示当前正在更改哪些 EVM 设置。 此设置还会选择连接到 Registers 选项卡的 EVM。
Hardware Switch Settings	<ul style="list-style-type: none"> 完成这些设置，以便与 EVM 上的物理开关设置保持一致。 请注意，在更改此页面上的任何其他设置之前，需要先完成此设置。在完成此设置之前，GUI 会阻止其他设置。 在此处更改该设置时，也会更改 Results Data 选项卡上的相同设置。
Shunt/Current Configuration	此部分用于输入分流电阻信息并帮助计算 CURRENT_LSB 和设置 CALIBRATION 寄存器。表 3-2 说明了如何使用每个字段。

表 3-2. 分流器配置设置

字段	说明
RSHUNT	<ul style="list-style-type: none"> 输入所用分流电阻的值，单位为 mΩ。
Max Expected Current	<ul style="list-style-type: none"> 输入分流电阻上的最大预期电流值，单位为 A。 如果 Max Expected Current 字段留空，则可以手动调整 CALIBRATION，此工具会指示使用该 EVM 可测量的 True Max Current 值。
CURRENT_LSB	<ul style="list-style-type: none"> 这是计算得出的 CURRENT_LSB 值，单位为安培。此字段会自动根据“Max Expected Current”字段进行填充。 如有需要，可以手动更改此字段，并且更改会向下筛选。
CALIBRATION	<ul style="list-style-type: none"> 根据 RSHUNT 和 CURRENT_LSB 计算得出的 CALIBRATION 值。当此字段发生更改时，对应的值会自动写入 CALIBRATION 寄存器。 如有需要，可以手动更改此字段，并且更改会向下筛选。 从寄存器映射页面更改此值时也会更改此处的值。
True CURRENT_LSB	<ul style="list-style-type: none"> 这是根据给定的分流电阻值从 CALIBRATION 寄存器计算得出的实际 CURRENT_LSB 值（单位为安培）。 这是“Results Data”部分中用于计算的值。
True Max Current	<ul style="list-style-type: none"> 这是根据 VSHUNT 和 CURRENT 寄存器并使用 RSHUNT 和 True CURRENT_LSB 计算得出的最大可测量电流（单位为安培）。
Required Sensing Range	<ul style="list-style-type: none"> 这里显示了使用指定的分流电阻来测量最大预期电流所需的感测范围。 如果未指定“Max Expected Current”，则使用“True Max Current”字段中的值。

3.2.2.3 “Registers” 选项卡

若要查看和编辑器件寄存器，请点击左侧菜单上的 （寄存器）图标。Registers 选项卡类似于图 3-11 所示选项卡。

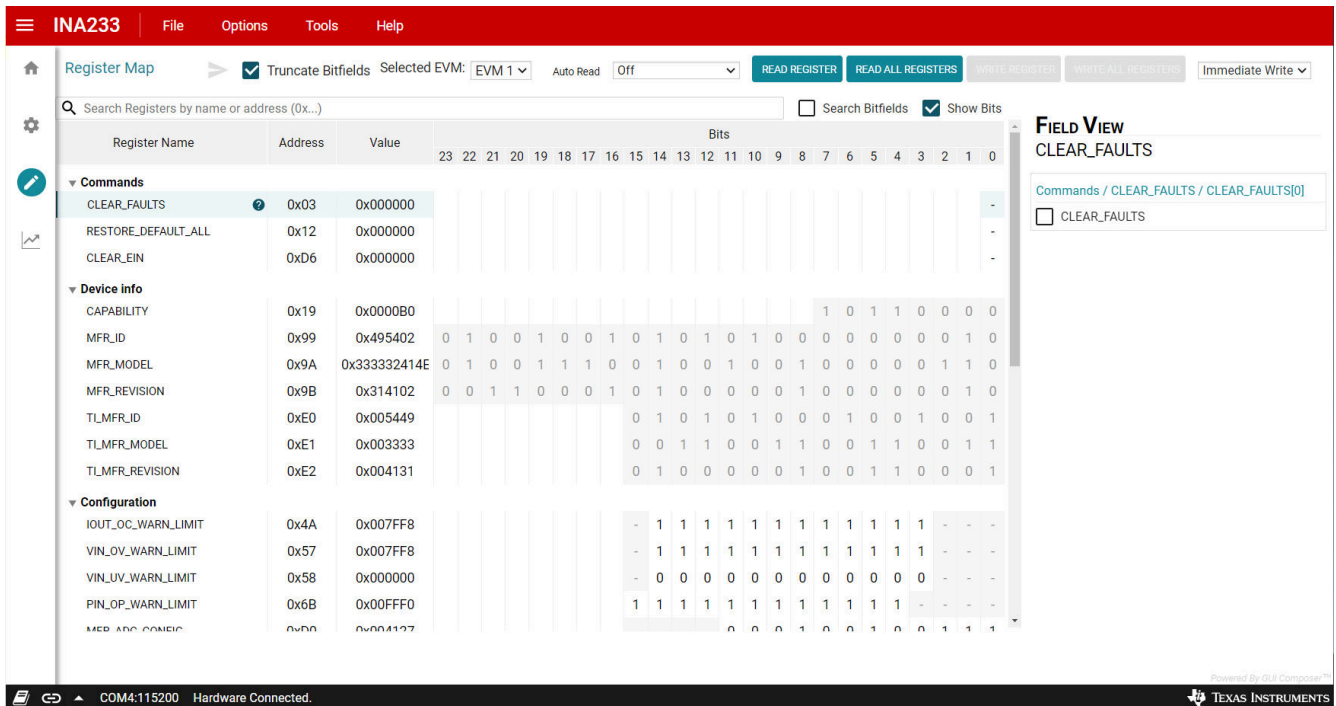




图 3-11. GUI 寄存器选项卡

从 GUI Register 选项卡中，可以读取和写入 EVM 上的器件寄存器。这里列出了一些重要注意事项：

- 在“**Register Map**”上，使用顶部的 **Selected EVM** 下拉菜单来选择要使用的器件。
 - 注意，更改此选择时，也会更改 **Configuration** 选项卡上的相同设置。
 - 此设置的功能是，在 **MCU** 中设置默认读取或写入地址，然后读回所有寄存器值，以更新寄存器映射。注意，如果数据采集频率高，可能会导致数据采集略有延迟。为获得优异的性能，在开始采集数据前，请先设定器件设置。
- 默认情况下，所有更改都会自动写入器件。如果需要，可以将 **Immediate Write** 设置更改为 **Deferred Write**，以便仅在需要时允许写入。
 - 可写寄存器值可通过以下任一方法修改：
 - 通过右侧 **Field View** 部分中的小工具设置。
 - 使用十六进制或十进制值直接更改 **Value**。
 - 双击任何单个位。
 - 在触发模式下按  图标可触发转换。
 - 这需要将 **Immediate Write** 置位。
- 打开 **Auto Read** 只会更新寄存器映射中的寄存器，而不会更新 **Results Data** 部分中的图形。
 - 如果在收集数据期间使 **Auto Read** 处于打开状态，可能会干扰数据收集时序。
- 默认情况下会显示包含所有 **56** 位的寄存器位字段，但为了便于读取，可以进行截断，选中 **Truncate Bitfields** 复选框即可将位字段截断为 **24** 位。
- 有关寄存器或寄存器位字段的问题，请选择  图标。有关各个寄存器或寄存器位字段的更多信息，请参阅器件数据表。
- 为了方便起见，可以将寄存器设置保存起来，之后再载入任何具有相同寄存器映射的器件。为此，可转到 **File > Register Data**，如图 3-12 中所示。

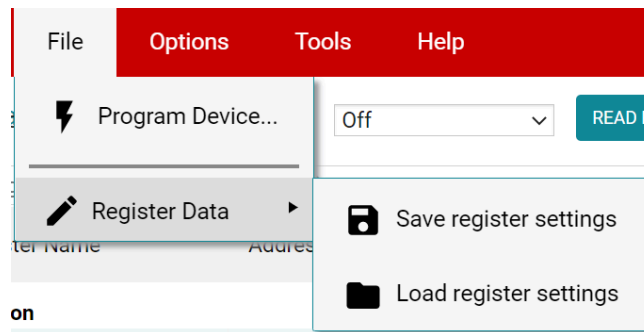



图 3-12. 保存和加载寄存器设置

- 在加载数据后按 **Read All Registers** 按钮，可使用实际器件值更新寄存器映射。

3.2.2.4 结果数据选项卡

要查看和采集一段时间内的结果数据，请点击左侧菜单上的  (结果数据) 图标。图 3-13 显示了结果数据页面的一部分以供参考，根据连接的 EVM 的数量，该页面可能看起来有所不同。

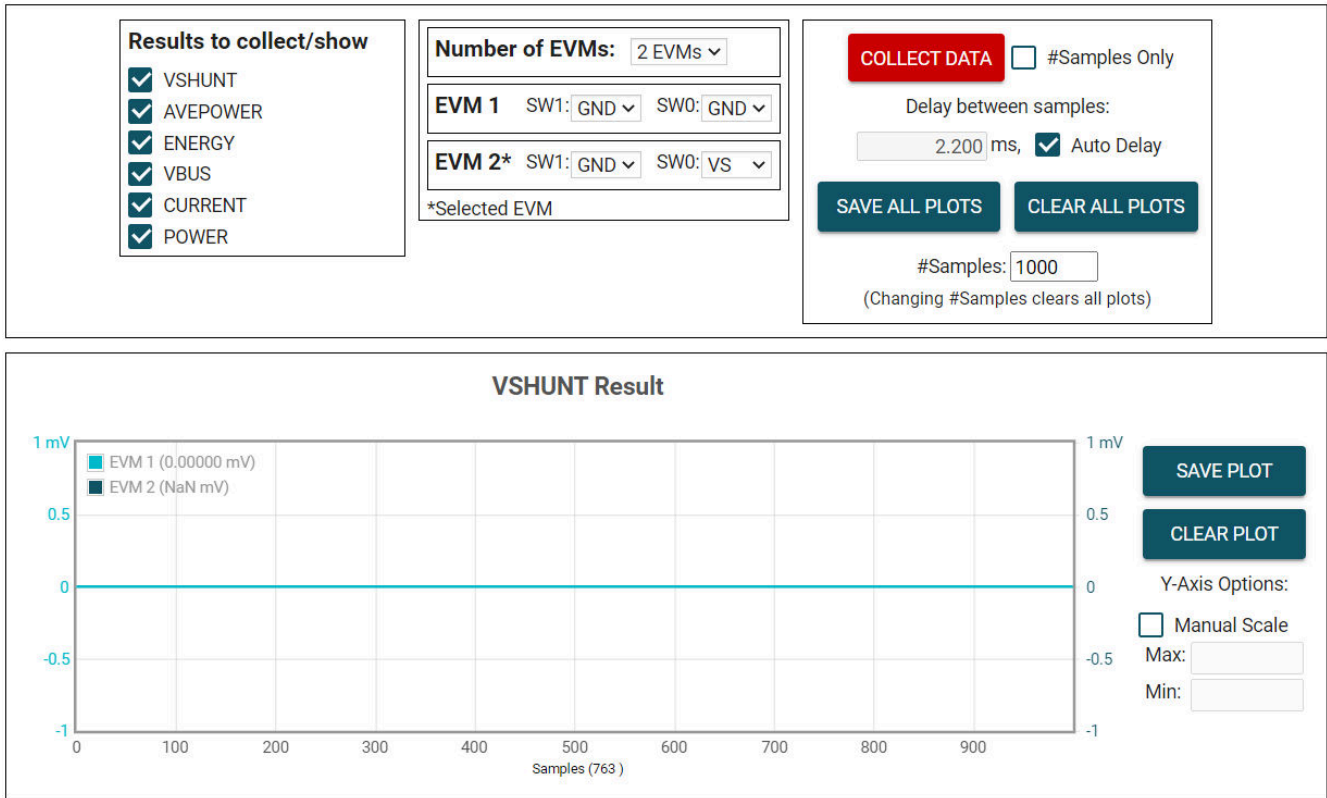


图 3-13. 结果页面和设置

下面介绍了如何使用 Results Data 选项卡顶部和每个图表旁边的按钮和设置。

表 3-3. Results Data 选项卡按钮和设置

按钮或设置	说明
Results to collect/show	<ul style="list-style-type: none"> 使用此部分选择要为其收集数据的寄存器值。如果在按下 COLLECT DATA 按钮之前未选择结果寄存器，则下面的图表将隐藏，EVM 在采集周期中不会试图读取此寄存器（即使启用了转换）。 如果用户在 EVM 采集数据时禁用其中一个设置，那么图表不会显示，但仍然会采集数据，而图表将在后台更新。只需重新选择即可显示数据。
Number of EVMs	<ul style="list-style-type: none"> 将 Number of EVMs 下拉菜单设置为当前在用的 EVM 数量。 请参阅图 3-2，了解如何将多个 EVM 连接起来。 更改该值时，也会更改 Configuration 选项卡上的相同设置。 GUI 一次最多仅支持四个 INA233EVM。
开关设置 (EVM 1、EVM 2)	<ul style="list-style-type: none"> 使用板载开关为每个 EVM 选择不同的地址。 在 GUI 中设置开关设置，以便与每个连接的 EVM 的设置保持一致。 EVM 1 自动填充地址最低的器件，除非已经选择某个设置。 更改该设置时，也会更改 Configuration 选项卡上的相同设置。 如果使用多个器件，则寄存器映射和配置选项卡上所用的已选 EVM 旁会显示 * 符号。 更改任意 EVM 的开关设置时，会将相应的 EVM 设为所选的 EVM。

表 3-3. Results Data 选项卡按钮和设置 (续)

按钮或设置	说明
Collect Data	<ul style="list-style-type: none"> 按下 COLLECT DATA 按钮开始采集数据。 在此模式下，MCU 通过 USB BULK 通道读取和发送为每个器件选定的结果值。读取一个器件的所有结果后，再继续读取下一个器件。所有 EVM 的所有结果值共同视为一个“样本集”。 虽然在采集数据时可以通过寄存器映射页面对其他寄存器进行读和/或写，但这会增加数据采集的延迟时间。 按 STOP COLLECT 按钮停止采集数据。
#Samples Only	<ul style="list-style-type: none"> 如果选中了此复选框，GUI 会在采集的样本数量达到 #Samples 框中指定的数量后，自动停止采集数据。 如果未选中该复选框，GUI 继续采集数据并仅存储最新的样本数量。
Delay between samples	<ul style="list-style-type: none"> 设置每个样本集的开始时间之间的延迟。 如果延迟时间设置为短于读取循环（取决于要采集的结果数量、EVM 数量以及用户 CPU），则无法获得所需的延迟时间。 虽然在采集数据时可以通过寄存器映射页面对其他寄存器进行读写，但这会增加数据采集的延迟时间。
Auto Delay	<ul style="list-style-type: none"> 根据转换时间、平均值和要转换的通道数量，设置延迟。 如果使用多个 EVM，则延迟框中输入的时间来自于计算所得延迟值最小的 EVM。
Save All Plots	<ul style="list-style-type: none"> 按 SAVE ALL PLOTS 按钮可以将 Results to collect or show 部分中每个当前已选结果对应的数据保存到电子表格中。 按下每个图表旁边的 SAVE PLOT 按钮，可仅将该图表中的数据保存在电子表格中。
Clear All Plots	<ul style="list-style-type: none"> 按下 CLEAR ALL PLOTS 按钮可清除所有图表中的数据。 按下每个图表旁边的 CLEAR PLOT 按钮可仅清除该图表中的数据。
#Samples	<ul style="list-style-type: none"> 更改此框中的数值可更改每个图表中显示的样本数。 更改此数值会清空图表缓存，以便在下次读取时清除图表。
Y-Axis Options : Manual Scale	<ul style="list-style-type: none"> 选中此复选框会将此图表中的所有 EVM 结果设为“Max”和“Min”字段中指定的相同标度值。 如果未选中此复选框，则每个 EVM 都将具有一个基于该 EVM 的最小和最大结果值的 Y 轴标度。
Y-Axis Options : 最大值	<ul style="list-style-type: none"> 此图表中用于所有 EVM 的最大 Y 轴值。 选中 Manual Scale 后，如果此字段为空白，则此字段自动填充相应图表中当前的最大值。
Y-Axis Options : 最小值	<ul style="list-style-type: none"> 此图表中用于所有 EVM 的最小 Y 轴值。 选中 Manual Scale 后，如果此字段为空白，则此字段自动填充相应图表中当前的最小值。

3.2.3 EVM USB 直接通信

如有需要，可不使用 GUI，通过 USB 端口直接与 EVM 进行通信。具体方式是，通过串行 COM 端口发送所需的命令字符串，并根据模式通过 COM 端口或 USB BULK 通道接收结果。此功能有助于通过自定义设置、脚本或 GUI 连接 EVM。

3.2.3.1 标准 USB 读写操作

使用串行 COM 端口通过本节中指定格式的 USB 命令读写寄存器。

3.2.3.1.1 设置器件地址

要设置器件地址，请使用以下格式：`setdevice DEVID`。其中 `setdevice` 始终为小写，并且 `DEVID` 是十进制格式地址的四个 LSB（例如，对于地址 `0x4A`，使用 `10`）。

请注意，如果在连接了一个或多个 EVM 时复位 SCB，地址将默认为找到的最低地址。SCB 会在启动时检查是否存在 I2C 或 SPI，如果没有连接器件，SCB 默认为 SPI。在连接 I2C EVM 的情况下复位 SCB，以使用 I2C。

例如，要将 `INA233` 设置为使用寄存器地址 `0x4A`，发送命令：`setdevice 10`。对于本例，EVM 会返回 JSON 格式的确认和状态（“idle”或“collecting”）：

```

{"acknowledge":"setdevice 10"}
{"evm_state":"idle"}
  
```

3.2.3.1.2 读取寄存器

要读取寄存器，请使用以下格式：`rreg ADR`。其中 `ADR` 是十六进制地址，`rreg` 始终为小写。寄存器地址可以是大写或小写，并且不需要以“0x”开头。也可以选择使用填充了 0 的寄存器地址。例如，要读取寄存器地址 `0xE0`，一些有效的命令可包括：

- `rreg e0`
- `rreg 00e0`
- `rreg 0xE0`

使用“0x”时，“x”必须为小写。对于本例，EVM 会返回 JSON 格式的结果和状态（“idle”或“collecting”）：

```

{"acknowledge":"rreg 0xE0"}
{"register":{"address":224,"value":21577}}
{"evm_state":"idle"}
  
```

3.2.3.1.3 向寄存器写入

要写入寄存器，请使用以下格式：`wreg ADR VAL`。其中 `ADR` 和 `VAL` 是十六进制地址，`wreg` 始终为小写。寄存器地址可以是大写或小写，并且不需要以“0x”开头。也可以选择使用填充了 0 的寄存器地址。例如，要向寄存器地址 `0xD0` 写入值 `0x4127`，一些有效的命令包括：

- `wreg d0 4127`
- `wreg D0 0x4127`
- `wreg 0xD0 0x4127`

使用“0x”时，“x”必须为小写。

对于本例，EVM 会返回 JSON 格式的结果和状态（“idle”或“collecting”）：

```

{"acknowledge":"wreg 0xE0"}
{"register":{"address":224,"value":21577}}
{"evm_state":"idle"}
  
```

3.2.3.2 通过 USB BULK 通道采集数据

“Collect Data”功能会根据指定的设置，读取所需的结果寄存器并发送相关数据。此功能在连续转换模式下性能最佳，但不能配置 EVM 或相关的寄存器设置。采集模式通过串行 COM 端口启动和停止，但通过 USB BULK 通道发送结果。要使用此模式，请使用本节中指定的以下格式。

3.2.3.2.1 Collect Data

要开始采集数据，请使用以下格式：`collect timerPeriod collectFlags channelAddressIDs numDevices`

`collect` 始终为小写形式，并且每个参数为表 3-4 中指定值的十进制表示。

表 3-4. 采集数据参数

参数	说明
timerPeriod	MCU 中用于数据收集样本集的计时器延迟（单位为 μs ，无符号 32 位值）。
collectFlags	一个数据字节，根据以下定义，对于每个寄存器值类型，1 表示采集，0 表示不采集（注意，仅在器件支持能量和充电标志时使用这些标志，否则设置为 0）： <ul style="list-style-type: none"> • VSHUNT = 0b10000 • ENERGY = 0b01000 • VBUS = 0b00100 • CURRENT = 0b00010 • POWER = 0b00001
channelAddressIDs	每个 I2C 地址的四个 LSB 串联在一起，从 LSB 开始。例如，如果 EVM 1 在地址 0x41 上，EVM 2 在地址 0x43 上，channelAddressIDs 的值就是：0b00110001
NumDevices	串连起来的 EVM 数量 (1-4)。

例如，根据表 3-4 中的信息，要每 2.2ms 开始进行一次 VSHUNT 和 VBUS 数据采集，则对于 EVM 1 地址 = 0x41 和 EVM 2 地址 = 0x43 的两个 INA233EVM，要发送的数据为：`collect 2200 20 49 2`。

对于本例，EVM 会返回 JSON 格式的确认和状态：

```
{"acknowledge":"collect 2200 20 49 2"}
{"evm_state":"collecting"}
```

3.2.3.2.2 USB BULK 接收数据

USB BULK 通道接收以下格式的数据：`frameID deviceNumID address registerSize data`

每个参数为下表中值的十进制表示。

表 3-5. USB BULK 参数

参数	说明
frameID (1 个字节)	始终读为 0。用于确保数据已对齐。
deviceNumID (1 个字节)	对应于 EVM 编号的 ID 数字：在前面的示例中，如果从地址设置为 0x41 的 EVM 1 读取，该数值为 1，如果从地址设置为 0x43 的 EVM 2 读取，该数值为 2。
address (1 个字节)	从器件读取的寄存器地址。
registerSize (1 个字节)	后面数据的字节数。
data (一次 1 个字节)	字节形式的寄存器数据值，首先是最高有效字节。

3.2.3.2.3 停止数据采集

要停止采集数据，请使用以下格式：`stop`。其中 `stop` 始终为小写。

- EVM 返回 JSON 格式的确认和状态：

```

{"acknowledge":"stop"}
{"evm_state":"idle"}
  
```

3.2.4 PAMB 兼容性

如有需要，通过在 PAMB 的引脚接头与 EVM 之间使用跳线相连，此 EVM 和 GUI 可以与 PAMB 控制器 (DC081A) 搭配使用。图 3-14 显示了 PAMB 上与 EVM 接头引脚相对应的引脚。请注意不要在跳线连接设置中添加过大电阻，否则信号可能出现性能下降并会导致通信错误。

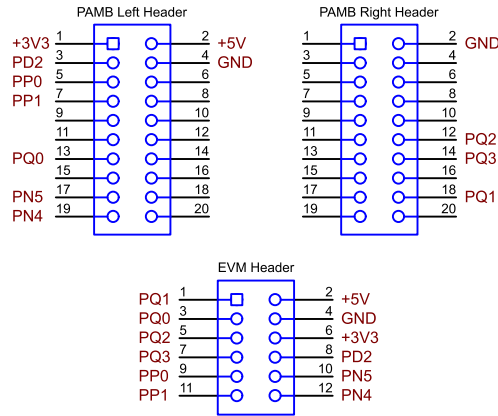


图 3-14. EVM 至 PAMB 连接

4 硬件设计文件

备注

电路板布局未按比例显示。这些图旨在显示电路板布局。而不适用于制造 EVM PCB。

4.1 原理图

图 4-1 和图 4-2 显示了 INA233EVM 的原理图。图 4-1 显示了 EVM 的电路。图 4-2 显示了 EVM 随附的机械部件。

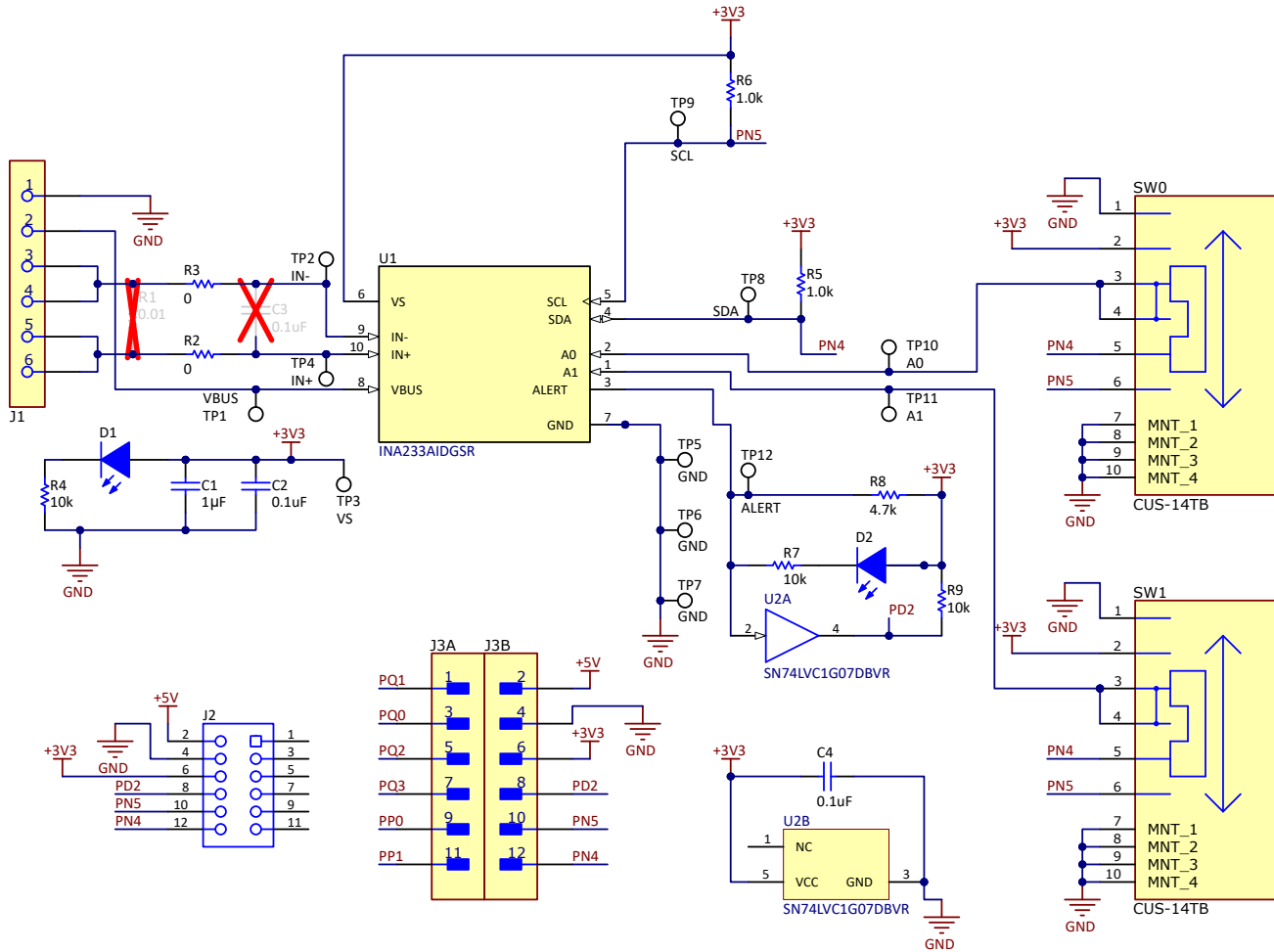


图 4-1. 原理图电路



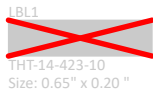
PCB Number: INA233EVM
PCB Rev: B

PCB
LOGO
Texas Instruments



PCB
LOGO
FCC disclaimer

PCB
LOGO
WEEE logo



CAUTION HOT SURFACE

ZZ2

Assembly Note

These assemblies are ESD sensitive, ESD precautions shall be observed.

ZZ3

Assembly Note

These assemblies must be clean and free from flux and all contaminants. Use of no clean flux is not acceptable.

ZZ4

Assembly Note

These assemblies must comply with workmanship standards IPC-A-610 Class 2, unless otherwise specified.

ZZ5

Assembly Note

Trim the leads under J1 (back of PCB) to give clearance from surface

图 4-2. 硬件原理图

4.2 PCB 布局

图 4-3 至图 4-6 描绘了 INA233EVM 的 PCB 层。

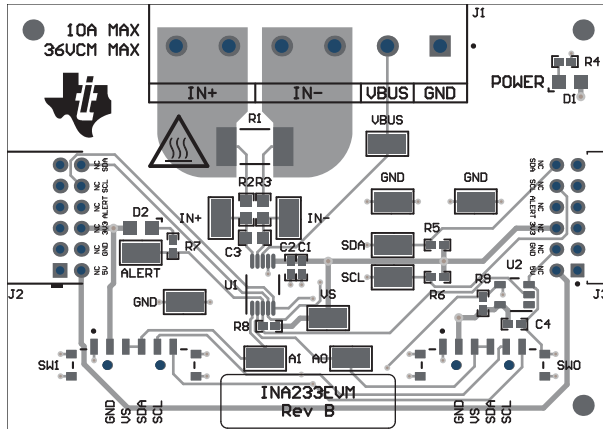


图 4-3. 顶视图

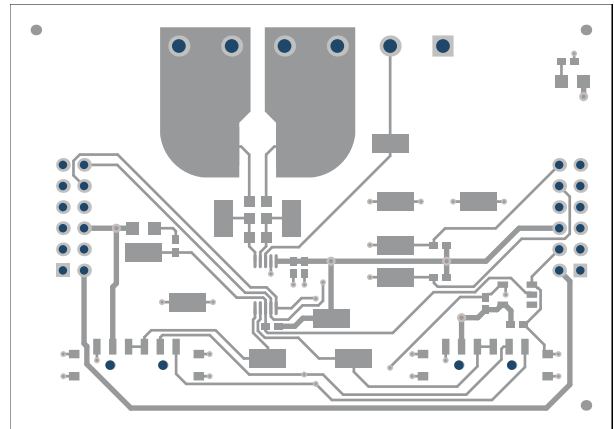


图 4-4. 顶层

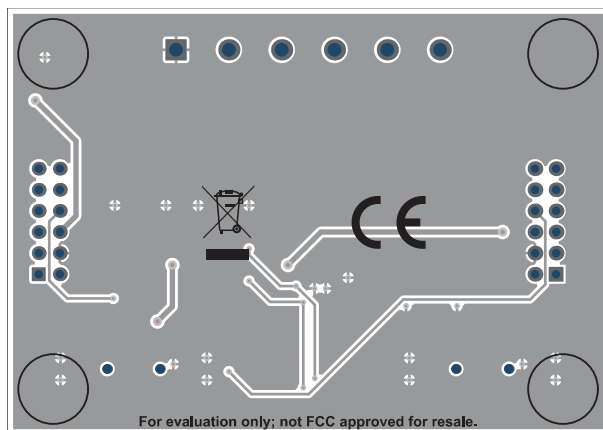


图 4-5. 底视图

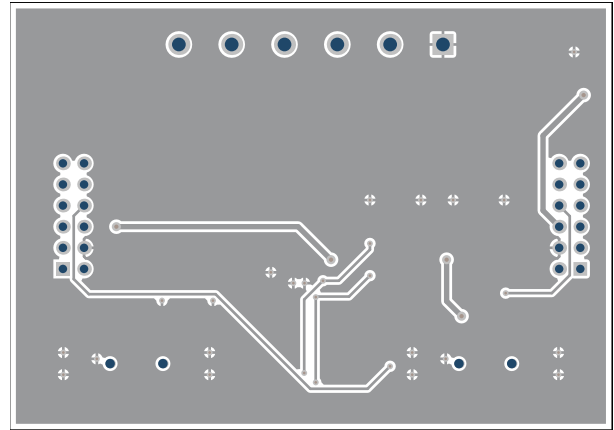


图 4-6. 底层

4.3 物料清单

表 4-1 提供了 INA233EVM 的器件清单。

表 4-1. 物料清单

位号	数量	值	说明	封装参考	器件型号	制造商
!PCB1	1		印刷电路板		INA233EVM	不限
C1	1	1uF	电容器, 陶瓷, 1 μ F, 16V, +/-20%, X5R, 0402	0402	GRM155R61C105MA12D	MuRata
C2、C4	2	0.1uF	电容, 陶瓷, 0.1 μ F, 50V, +/-20%, X7R, 0402	0402	GRM155R71H104ME14D	MuRata
D1、D2	2	白色	LED, 白色, SMD	0805	VAOL-S8WR4	Visual Communications Company LLC
H1、H2、H3、H4	4		Bumpon, 半球形, 0.25 x 0.075, 透明	75x250mil	SJ5382	3M
J1	1		端子块 6POS 侧面插入 5MM PCB 组装注意: 按照 ZZ5 修剪引线	HDR6	6.91138E+11	Würth Electronics
J2	1		插座, 2mm, 6x2, 金, R/A, TH	插座, 2mm, 6x2, R/A, TH	NPPN062FJFN-RC	Sullins Connector Solutions
J3	1		连接器接头, 穿孔, 直角, 12 位, 0.079" (2.00mm)	HDR12	NRPN062PARN-RC	Sullins Connector Solutions
R2、R3	2	0	电阻, 0, 5%, 0.125W, 0603	0603	MCT06030Z0000ZP500	Vishay/Beyschlag
R4、R7、R9	3	10k	电阻, 10k, 5%, 0.063W, AEC-Q200 0 级, 0402	0402	CRCW040210K0JNED	Vishay-Dale
R5、R6	2	1.0k	电阻, 1.0k, 5%, 0.063W, AEC-Q200 0 级, 0402	0402	CRCW04021K00JNED	Vishay-Dale
R8	1	4.7k	电阻, 4.7k, 5%, 0.063W, AEC-Q200 0 级, 0402	0402	CRCW04024K70JNED	Vishay-Dale

表 4-1. 物料清单 (续)

位号	数量	值	说明	封装参考	器件型号	制造商
SW0、SW1	2		滑动开关 SP4T 表面贴装, 直角	SMT_SW_11MM3_4MM1	CUS-14TB	Nidec Copal Electronics (日产科宝电子有限公司)
TP1、TP2、TP3、TP4、TP5、TP6、TP7、TP8、TP9、TP10、TP11、TP12	12		测试点, 微型, SMT	Testpoint_Keystone_Minature	5015	Keystone
U1	1		具有 PMBus 兼容接口的高侧或低侧测量、双向电流和功率监测器, DGS0010A (VSSOP-10)	DGS0010A	INA233AIDGSR	德州仪器 (TI)
U2	1		具有开漏输出的单路缓冲器/驱动器, DBV0005A (SOT-23-5)	DBV0005A	SN74LVC1G07DBVR	德州仪器 (TI)
C3	0	0.1uF	电容, 陶瓷, 0.1μF, 100V, +/- 10%, X7S, AEC-Q200 1 级, 0603	0603	CGA3E3X7S2A104K080AB	TDK
FID1、FID2、FID3	0		基准标记。没有需要购买或安装的元件。	不适用	不适用	不适用
LBL1	0		热转印打印标签, 0.650" (宽) x 0.200" (高) - 10,000/卷	PCB 标签 0.650x 0.200 英寸	THT-14-423-10	Brady
R1	0		10mΩ ±0.5% 2W 片上电阻 2512 (公制 6432), 汽车 AEC-Q200, 电流检测, 防潮金属膜	2512	PCS2512DR0100ET	Ohmite

5 其他信息

5.1 商标

I2C™ is a trademark of I2C Technologies, Ltd.

myTI™ is a trademark of Texas Instruments.

Chrome™ is a trademark of Google LLC.

Firefox™ is a trademark of Mozilla Foundation in the U.S. and other countries.

Safari™ is a trademark of Apple Inc.

所有商标均为其各自所有者的财产。

6 相关文档

以下是与 INA233 EVM 相关的文档。

- 德州仪器 (TI) , [INA233 具有 I2C、SMBus 和 PMBus 兼容接口的高侧或低侧测量、双向电流和功率监测器](#) , 数据表
- 德州仪器 (TI) , [数字电源监测器入门](#) , 应用手册

STANDARD TERMS FOR EVALUATION MODULES

1. *Delivery:* TI delivers TI evaluation boards, kits, or modules, including any accompanying demonstration software, components, and/or documentation which may be provided together or separately (collectively, an "EVM" or "EVMs") to the User ("User") in accordance with the terms set forth herein. User's acceptance of the EVM is expressly subject to the following terms.
 - 1.1 EVMs are intended solely for product or software developers for use in a research and development setting to facilitate feasibility evaluation, experimentation, or scientific analysis of TI semiconductors products. EVMs have no direct function and are not finished products. EVMs shall not be directly or indirectly assembled as a part or subassembly in any finished product. For clarification, any software or software tools provided with the EVM ("Software") shall not be subject to the terms and conditions set forth herein but rather shall be subject to the applicable terms that accompany such Software
 - 1.2 EVMs are not intended for consumer or household use. EVMs may not be sold, sublicensed, leased, rented, loaned, assigned, or otherwise distributed for commercial purposes by Users, in whole or in part, or used in any finished product or production system.
2. *Limited Warranty and Related Remedies/Disclaimers:*
 - 2.1 These terms do not apply to Software. The warranty, if any, for Software is covered in the applicable Software License Agreement.
 - 2.2 TI warrants that the TI EVM will conform to TI's published specifications for ninety (90) days after the date TI delivers such EVM to User. Notwithstanding the foregoing, TI shall not be liable for a nonconforming EVM if (a) the nonconformity was caused by neglect, misuse or mistreatment by an entity other than TI, including improper installation or testing, or for any EVMs that have been altered or modified in any way by an entity other than TI, (b) the nonconformity resulted from User's design, specifications or instructions for such EVMs or improper system design, or (c) User has not paid on time. Testing and other quality control techniques are used to the extent TI deems necessary. TI does not test all parameters of each EVM. User's claims against TI under this Section 2 are void if User fails to notify TI of any apparent defects in the EVMs within ten (10) business days after delivery, or of any hidden defects with ten (10) business days after the defect has been detected.
 - 2.3 TI's sole liability shall be at its option to repair or replace EVMs that fail to conform to the warranty set forth above, or credit User's account for such EVM. TI's liability under this warranty shall be limited to EVMs that are returned during the warranty period to the address designated by TI and that are determined by TI not to conform to such warranty. If TI elects to repair or replace such EVM, TI shall have a reasonable time to repair such EVM or provide replacements. Repaired EVMs shall be warranted for the remainder of the original warranty period. Replaced EVMs shall be warranted for a new full ninety (90) day warranty period.

WARNING

Evaluation Kits are intended solely for use by technically qualified, professional electronics experts who are familiar with the dangers and application risks associated with handling electrical mechanical components, systems, and subsystems.

User shall operate the Evaluation Kit within TI's recommended guidelines and any applicable legal or environmental requirements as well as reasonable and customary safeguards. Failure to set up and/or operate the Evaluation Kit within TI's recommended guidelines may result in personal injury or death or property damage. Proper set up entails following TI's instructions for electrical ratings of interface circuits such as input, output and electrical loads.

NOTE:

EXPOSURE TO ELECTROSTATIC DISCHARGE (ESD) MAY CAUSE DEGRADATION OR FAILURE OF THE EVALUATION KIT; TI RECOMMENDS STORAGE OF THE EVALUATION KIT IN A PROTECTIVE ESD BAG.

3 Regulatory Notices:

3.1 United States

3.1.1 Notice applicable to EVMs not FCC-Approved:

FCC NOTICE: This kit is designed to allow product developers to evaluate electronic components, circuitry, or software associated with the kit to determine whether to incorporate such items in a finished product and software developers to write software applications for use with the end product. This kit is not a finished product and when assembled may not be resold or otherwise marketed unless all required FCC equipment authorizations are first obtained. Operation is subject to the condition that this product not cause harmful interference to licensed radio stations and that this product accept harmful interference. Unless the assembled kit is designed to operate under part 15, part 18 or part 95 of this chapter, the operator of the kit must operate under the authority of an FCC license holder or must secure an experimental authorization under part 5 of this chapter.

3.1.2 For EVMs annotated as FCC – FEDERAL COMMUNICATIONS COMMISSION Part 15 Compliant:

CAUTION

This device complies with part 15 of the FCC Rules. Operation is subject to the following two conditions: (1) This device may not cause harmful interference, and (2) this device must accept any interference received, including interference that may cause undesired operation.

Changes or modifications not expressly approved by the party responsible for compliance could void the user's authority to operate the equipment.

FCC Interference Statement for Class A EVM devices

NOTE: This equipment has been tested and found to comply with the limits for a Class A digital device, pursuant to part 15 of the FCC Rules. These limits are designed to provide reasonable protection against harmful interference when the equipment is operated in a commercial environment. This equipment generates, uses, and can radiate radio frequency energy and, if not installed and used in accordance with the instruction manual, may cause harmful interference to radio communications. Operation of this equipment in a residential area is likely to cause harmful interference in which case the user will be required to correct the interference at his own expense.

FCC Interference Statement for Class B EVM devices

NOTE: This equipment has been tested and found to comply with the limits for a Class B digital device, pursuant to part 15 of the FCC Rules. These limits are designed to provide reasonable protection against harmful interference in a residential installation. This equipment generates, uses and can radiate radio frequency energy and, if not installed and used in accordance with the instructions, may cause harmful interference to radio communications. However, there is no guarantee that interference will not occur in a particular installation. If this equipment does cause harmful interference to radio or television reception, which can be determined by turning the equipment off and on, the user is encouraged to try to correct the interference by one or more of the following measures:

- Reorient or relocate the receiving antenna.
- Increase the separation between the equipment and receiver.
- Connect the equipment into an outlet on a circuit different from that to which the receiver is connected.
- Consult the dealer or an experienced radio/TV technician for help.

3.2 Canada

3.2.1 For EVMs issued with an Industry Canada Certificate of Conformance to RSS-210 or RSS-247

Concerning EVMs Including Radio Transmitters:

This device complies with Industry Canada license-exempt RSSs. Operation is subject to the following two conditions:

(1) this device may not cause interference, and (2) this device must accept any interference, including interference that may cause undesired operation of the device.

Concernant les EVMs avec appareils radio:

Le présent appareil est conforme aux CNR d'Industrie Canada applicables aux appareils radio exempts de licence. L'exploitation est autorisée aux deux conditions suivantes: (1) l'appareil ne doit pas produire de brouillage, et (2) l'utilisateur de l'appareil doit accepter tout brouillage radioélectrique subi, même si le brouillage est susceptible d'en compromettre le fonctionnement.

Concerning EVMs Including Detachable Antennas:

Under Industry Canada regulations, this radio transmitter may only operate using an antenna of a type and maximum (or lesser) gain approved for the transmitter by Industry Canada. To reduce potential radio interference to other users, the antenna type and its gain should be so chosen that the equivalent isotropically radiated power (e.i.r.p.) is not more than that necessary for successful communication. This radio transmitter has been approved by Industry Canada to operate with the antenna types listed in the user guide with the maximum permissible gain and required antenna impedance for each antenna type indicated. Antenna types not included in this list, having a gain greater than the maximum gain indicated for that type, are strictly prohibited for use with this device.

Concernant les EVMs avec antennes détachables

Conformément à la réglementation d'Industrie Canada, le présent émetteur radio peut fonctionner avec une antenne d'un type et d'un gain maximal (ou inférieur) approuvé pour l'émetteur par Industrie Canada. Dans le but de réduire les risques de brouillage radioélectrique à l'intention des autres utilisateurs, il faut choisir le type d'antenne et son gain de sorte que la puissance isotrope rayonnée équivalente (p.i.r.e.) ne dépasse pas l'intensité nécessaire à l'établissement d'une communication satisfaisante. Le présent émetteur radio a été approuvé par Industrie Canada pour fonctionner avec les types d'antenne énumérés dans le manuel d'usage et ayant un gain admissible maximal et l'impédance requise pour chaque type d'antenne. Les types d'antenne non inclus dans cette liste, ou dont le gain est supérieur au gain maximal indiqué, sont strictement interdits pour l'exploitation de l'émetteur.

3.3 Japan

3.3.1 *Notice for EVMs delivered in Japan:* Please see http://www.tij.co.jp/lstds/ti_ja/general/eStore/notice_01.page 日本国内に輸入される評価用キット、ボードについては、次のところをご覧ください。

<https://www.ti.com/ja-jp/legal/notice-for-evaluation-kits-delivered-in-japan.html>

3.3.2 *Notice for Users of EVMs Considered "Radio Frequency Products" in Japan:* EVMs entering Japan may not be certified by TI as conforming to Technical Regulations of Radio Law of Japan.

If User uses EVMs in Japan, not certified to Technical Regulations of Radio Law of Japan, User is required to follow the instructions set forth by Radio Law of Japan, which includes, but is not limited to, the instructions below with respect to EVMs (which for the avoidance of doubt are stated strictly for convenience and should be verified by User):

1. Use EVMs in a shielded room or any other test facility as defined in the notification #173 issued by Ministry of Internal Affairs and Communications on March 28, 2006, based on Sub-section 1.1 of Article 6 of the Ministry's Rule for Enforcement of Radio Law of Japan,
2. Use EVMs only after User obtains the license of Test Radio Station as provided in Radio Law of Japan with respect to EVMs, or
3. Use of EVMs only after User obtains the Technical Regulations Conformity Certification as provided in Radio Law of Japan with respect to EVMs. Also, do not transfer EVMs, unless User gives the same notice above to the transferee. Please note that if User does not follow the instructions above, User will be subject to penalties of Radio Law of Japan.

【無線電波を送信する製品の開発キットをお使いになる際の注意事項】 開発キットの中には技術基準適合証明を受けていないものがあります。技術適合証明を受けていないものご使用に際しては、電波法遵守のため、以下のいずれかの措置を取っていただく必要がありますのでご注意ください。

1. 電波法施行規則第6条第1項第1号に基づく平成18年3月28日総務省告示第173号で定められた電波暗室等の試験設備でご使用いただく。
2. 実験局の免許を取得後ご使用いただく。
3. 技術基準適合証明を取得後ご使用いただく。

なお、本製品は、上記の「ご使用にあたっての注意」を譲渡先、移転先に通知しない限り、譲渡、移転できないものとします。

上記を遵守頂けない場合は、電波法の罰則が適用される可能性があることをご留意ください。日本テキサス・イ

ンスツルメンツ株式会社

東京都新宿区西新宿 6 丁目 2 4 番 1 号

西新宿三井ビル

3.3.3 *Notice for EVMs for Power Line Communication:* Please see http://www.tij.co.jp/lstds/ti_ja/general/eStore/notice_02.page

電力線搬送波通信についての開発キットをお使いになる際の注意事項については、次のところをご覧ください。 <https://www.ti.com/ja-jp/legal/notice-for-evaluation-kits-for-power-line-communication.html>

3.4 European Union

3.4.1 *For EVMs subject to EU Directive 2014/30/EU (Electromagnetic Compatibility Directive):*

This is a class A product intended for use in environments other than domestic environments that are connected to a low-voltage power-supply network that supplies buildings used for domestic purposes. In a domestic environment this product may cause radio interference in which case the user may be required to take adequate measures.

-
4. *EVM Use Restrictions and Warnings:*
 - 4.1 EVMS ARE NOT FOR USE IN FUNCTIONAL SAFETY AND/OR SAFETY CRITICAL EVALUATIONS, INCLUDING BUT NOT LIMITED TO EVALUATIONS OF LIFE SUPPORT APPLICATIONS.
 - 4.2 User must read and apply the user guide and other available documentation provided by TI regarding the EVM prior to handling or using the EVM, including without limitation any warning or restriction notices. The notices contain important safety information related to, for example, temperatures and voltages.
 - 4.3 *Safety-Related Warnings and Restrictions:*
 - 4.3.1 User shall operate the EVM within TI's recommended specifications and environmental considerations stated in the user guide, other available documentation provided by TI, and any other applicable requirements and employ reasonable and customary safeguards. Exceeding the specified performance ratings and specifications (including but not limited to input and output voltage, current, power, and environmental ranges) for the EVM may cause personal injury or death, or property damage. If there are questions concerning performance ratings and specifications, User should contact a TI field representative prior to connecting interface electronics including input power and intended loads. Any loads applied outside of the specified output range may also result in unintended and/or inaccurate operation and/or possible permanent damage to the EVM and/or interface electronics. Please consult the EVM user guide prior to connecting any load to the EVM output. If there is uncertainty as to the load specification, please contact a TI field representative. During normal operation, even with the inputs and outputs kept within the specified allowable ranges, some circuit components may have elevated case temperatures. These components include but are not limited to linear regulators, switching transistors, pass transistors, current sense resistors, and heat sinks, which can be identified using the information in the associated documentation. When working with the EVM, please be aware that the EVM may become very warm.
 - 4.3.2 EVMs are intended solely for use by technically qualified, professional electronics experts who are familiar with the dangers and application risks associated with handling electrical mechanical components, systems, and subsystems. User assumes all responsibility and liability for proper and safe handling and use of the EVM by User or its employees, affiliates, contractors or designees. User assumes all responsibility and liability to ensure that any interfaces (electronic and/or mechanical) between the EVM and any human body are designed with suitable isolation and means to safely limit accessible leakage currents to minimize the risk of electrical shock hazard. User assumes all responsibility and liability for any improper or unsafe handling or use of the EVM by User or its employees, affiliates, contractors or designees.
 - 4.4 User assumes all responsibility and liability to determine whether the EVM is subject to any applicable international, federal, state, or local laws and regulations related to User's handling and use of the EVM and, if applicable, User assumes all responsibility and liability for compliance in all respects with such laws and regulations. User assumes all responsibility and liability for proper disposal and recycling of the EVM consistent with all applicable international, federal, state, and local requirements.
 5. *Accuracy of Information:* To the extent TI provides information on the availability and function of EVMs, TI attempts to be as accurate as possible. However, TI does not warrant the accuracy of EVM descriptions, EVM availability or other information on its websites as accurate, complete, reliable, current, or error-free.
 6. *Disclaimers:*
 - 6.1 EXCEPT AS SET FORTH ABOVE, EVMS AND ANY MATERIALS PROVIDED WITH THE EVM (INCLUDING, BUT NOT LIMITED TO, REFERENCE DESIGNS AND THE DESIGN OF THE EVM ITSELF) ARE PROVIDED "AS IS" AND "WITH ALL FAULTS." TI DISCLAIMS ALL OTHER WARRANTIES, EXPRESS OR IMPLIED, REGARDING SUCH ITEMS, INCLUDING BUT NOT LIMITED TO ANY EPIDEMIC FAILURE WARRANTY OR IMPLIED WARRANTIES OF MERCHANTABILITY OR FITNESS FOR A PARTICULAR PURPOSE OR NON-INFRINGEMENT OF ANY THIRD PARTY PATENTS, COPYRIGHTS, TRADE SECRETS OR OTHER INTELLECTUAL PROPERTY RIGHTS.
 - 6.2 EXCEPT FOR THE LIMITED RIGHT TO USE THE EVM SET FORTH HEREIN, NOTHING IN THESE TERMS SHALL BE CONSTRUED AS GRANTING OR CONFERRING ANY RIGHTS BY LICENSE, PATENT, OR ANY OTHER INDUSTRIAL OR INTELLECTUAL PROPERTY RIGHT OF TI, ITS SUPPLIERS/LICENSORS OR ANY OTHER THIRD PARTY, TO USE THE EVM IN ANY FINISHED END-USER OR READY-TO-USE FINAL PRODUCT, OR FOR ANY INVENTION, DISCOVERY OR IMPROVEMENT, REGARDLESS OF WHEN MADE, CONCEIVED OR ACQUIRED.
 7. *USER'S INDEMNITY OBLIGATIONS AND REPRESENTATIONS.* USER WILL DEFEND, INDEMNIFY AND HOLD TI, ITS LICENSORS AND THEIR REPRESENTATIVES HARMLESS FROM AND AGAINST ANY AND ALL CLAIMS, DAMAGES, LOSSES, EXPENSES, COSTS AND LIABILITIES (COLLECTIVELY, "CLAIMS") ARISING OUT OF OR IN CONNECTION WITH ANY HANDLING OR USE OF THE EVM THAT IS NOT IN ACCORDANCE WITH THESE TERMS. THIS OBLIGATION SHALL APPLY WHETHER CLAIMS ARISE UNDER STATUTE, REGULATION, OR THE LAW OF TORT, CONTRACT OR ANY OTHER LEGAL THEORY, AND EVEN IF THE EVM FAILS TO PERFORM AS DESCRIBED OR EXPECTED.

8. *Limitations on Damages and Liability:*

8.1 *General Limitations.* IN NO EVENT SHALL TI BE LIABLE FOR ANY SPECIAL, COLLATERAL, INDIRECT, PUNITIVE, INCIDENTAL, CONSEQUENTIAL, OR EXEMPLARY DAMAGES IN CONNECTION WITH OR ARISING OUT OF THESE TERMS OR THE USE OF THE EVMS , REGARDLESS OF WHETHER TI HAS BEEN ADVISED OF THE POSSIBILITY OF SUCH DAMAGES. EXCLUDED DAMAGES INCLUDE, BUT ARE NOT LIMITED TO, COST OF REMOVAL OR REINSTALLATION, ANCILLARY COSTS TO THE PROCUREMENT OF SUBSTITUTE GOODS OR SERVICES, RETESTING, OUTSIDE COMPUTER TIME, LABOR COSTS, LOSS OF GOODWILL, LOSS OF PROFITS, LOSS OF SAVINGS, LOSS OF USE, LOSS OF DATA, OR BUSINESS INTERRUPTION. NO CLAIM, SUIT OR ACTION SHALL BE BROUGHT AGAINST TI MORE THAN TWELVE (12) MONTHS AFTER THE EVENT THAT GAVE RISE TO THE CAUSE OF ACTION HAS OCCURRED.

8.2 *Specific Limitations.* IN NO EVENT SHALL TI'S AGGREGATE LIABILITY FROM ANY USE OF AN EVM PROVIDED HEREUNDER, INCLUDING FROM ANY WARRANTY, INDEMNITY OR OTHER OBLIGATION ARISING OUT OF OR IN CONNECTION WITH THESE TERMS, , EXCEED THE TOTAL AMOUNT PAID TO TI BY USER FOR THE PARTICULAR EVM(S) AT ISSUE DURING THE PRIOR TWELVE (12) MONTHS WITH RESPECT TO WHICH LOSSES OR DAMAGES ARE CLAIMED. THE EXISTENCE OF MORE THAN ONE CLAIM SHALL NOT ENLARGE OR EXTEND THIS LIMIT.

9. *Return Policy.* Except as otherwise provided, TI does not offer any refunds, returns, or exchanges. Furthermore, no return of EVM(s) will be accepted if the package has been opened and no return of the EVM(s) will be accepted if they are damaged or otherwise not in a resalable condition. If User feels it has been incorrectly charged for the EVM(s) it ordered or that delivery violates the applicable order, User should contact TI. All refunds will be made in full within thirty (30) working days from the return of the components(s), excluding any postage or packaging costs.

10. *Governing Law:* These terms and conditions shall be governed by and interpreted in accordance with the laws of the State of Texas, without reference to conflict-of-laws principles. User agrees that non-exclusive jurisdiction for any dispute arising out of or relating to these terms and conditions lies within courts located in the State of Texas and consents to venue in Dallas County, Texas. Notwithstanding the foregoing, any judgment may be enforced in any United States or foreign court, and TI may seek injunctive relief in any United States or foreign court.

Mailing Address: Texas Instruments, Post Office Box 655303, Dallas, Texas 75265
Copyright © 2023, Texas Instruments Incorporated

重要通知和免责声明

TI“按原样”提供技术和可靠性数据（包括数据表）、设计资源（包括参考设计）、应用或其他设计建议、网络工具、安全信息和其他资源，不保证没有瑕疵且不做任何明示或暗示的担保，包括但不限于对适销性、与某特定用途的适用性或不侵犯任何第三方知识产权的暗示担保。

这些资源可供使用 TI 产品进行设计的熟练开发人员使用。您将自行承担以下全部责任：(1) 针对您的应用选择合适的 TI 产品，(2) 设计、验证并测试您的应用，(3) 确保您的应用满足相应标准以及任何其他安全、安保法规或其他要求。

这些资源如有变更，恕不另行通知。TI 授权您仅可将这些资源用于研发本资源所述的 TI 产品的相关应用。严禁以其他方式对这些资源进行复制或展示。您无权使用任何其他 TI 知识产权或任何第三方知识产权。对于因您对这些资源的使用而对 TI 及其代表造成的任何索赔、损害、成本、损失和债务，您将全额赔偿，TI 对此概不负责。

TI 提供的产品受 [TI 销售条款](#)、[TI 通用质量指南](#) 或 [ti.com](#) 上其他适用条款或 TI 产品随附的其他适用条款的约束。TI 提供这些资源并不会扩展或以其他方式更改 TI 针对 TI 产品发布的适用的担保或担保免责声明。除非德州仪器 (TI) 明确将某产品指定为定制产品或客户特定产品，否则其产品均为按确定价格收入目录的标准通用器件。

TI 反对并拒绝您可能提出的任何其他或不同的条款。

版权所有 © 2026，德州仪器 (TI) 公司

最后更新日期：2025 年 10 月